

OFFICINA MEME ARCHITETTI

office profile 2025



Officina Meme Architetti è uno studio di architettura e una impresa specializzata in strategie di processo e progettazione integrata nell'ambito della rigenerazione urbana.


1 TEAM
MULTIDISCIPLINARE


15 ANNI DI
ESPERIENZA
6 ANNI DI TEAM


1 COWORKING


1 RETE DI CONTATTI IN
COSTANTE CRESCITA

PROFILO

Officina Meme Architetti srl è una società di ingegneria-architettura con forte competenza nella progettazione e gestione delle trasformazioni del territorio; è start up innovativa, orientata alla ricerca e innovazione in strategie di processo integrate in ambito di rigenerazione urbana.

Il nostro metodo è fondato sulla ricerca e innovazione, e affianca l'attività di progettazione a una costante ricerca nel campo della sostenibilità energetico-ambientale, nella conservazione e valorizzazione del paesaggio urbano, legate soprattutto all'intervento in aree da ricollocare all'interno delle dinamiche urbane. Officina è "attivatore" di edifici e spazi dismessi e del paesaggio in abbandono, il nostro lavoro è rivolto alla riattivazione di comparti urbani articolati, per esempio aree in dismissione del paesaggio urbano e portuale o aree di fragilità urbana.

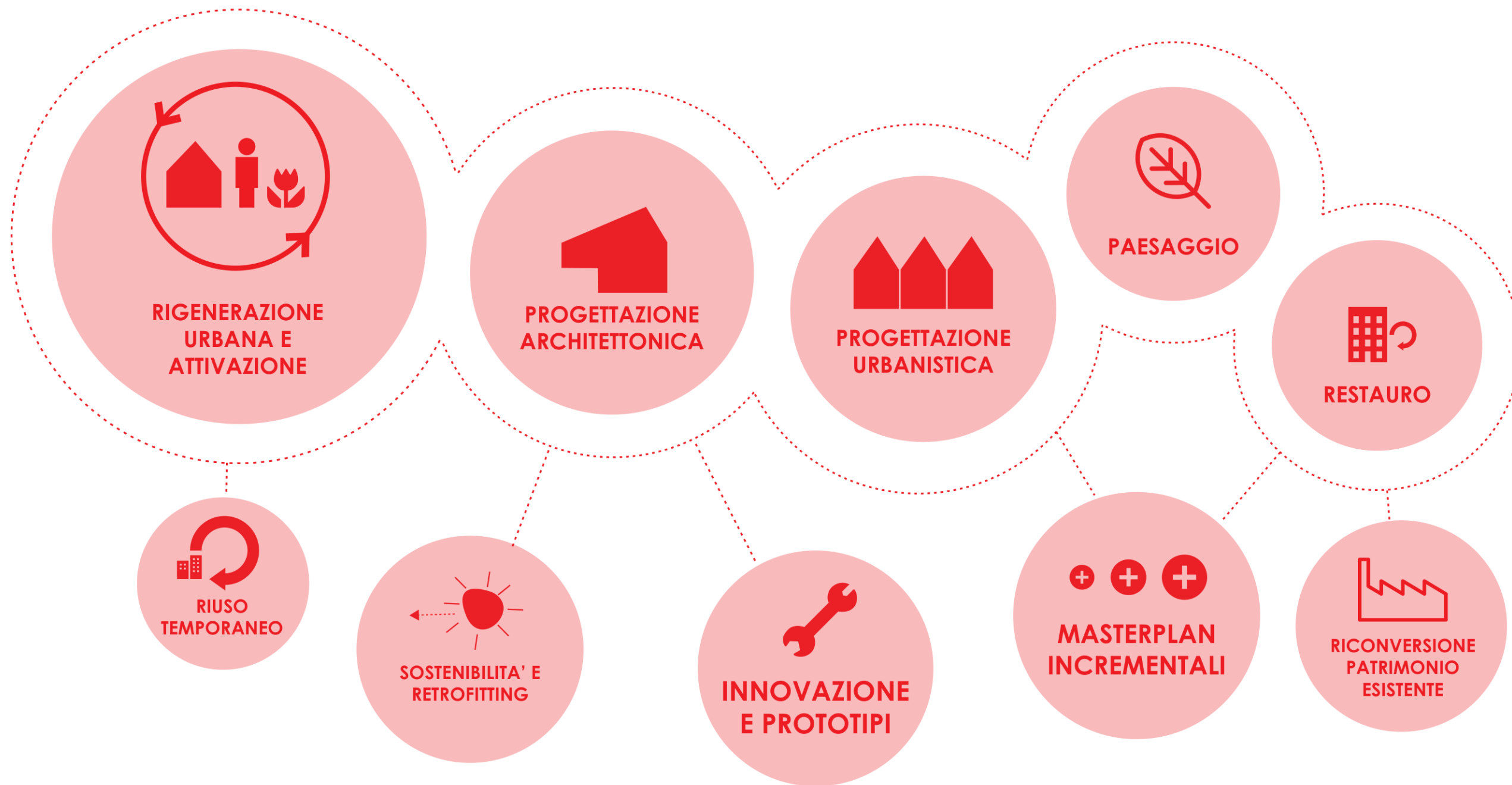
Officina Meme Architetti nasce a seguito di un percorso progettuale condiviso intrapreso dagli architetti e soci fondatori Maria Cristina Garavelli, Lara Bissi, Cristina Bellini, dopo molti anni di esperienze professionali maturate a livello nazionale e internazionale.

Insieme all'APS Meme Exchange e Atelier Francis ha vinto la **menzione d'onore al XXV Compasso d'Oro Adi, con il progetto "Cultura, Architettura e Rigenerazione nella Darsena di Ravenna - Esperimenti di Riuso Urbano"** pubblicato sull' ADI DESIGN INDEX 2017. Il 26 giugno 2019 ha avuto luogo la cerimonia di premiazione della XIII edizione del Premio Internazionale Architettura Sostenibile FASSA BORTOLO in cui Officina Meme ha ricevuto il **premio speciale per il progetto Darsena Pop Up.**

Nel 2023 il progetto **DARSENA POP UP ha vinto la Menzione d'onore per il Premio AER – Architettura Emilia-Romagna 2023.**

Officina Meme Architetti ha preso parte a numerosi convegni, conferenze e laboratori relativi alle tematiche dell'innovazione nella rigenerazione urbana.

COMPETENZE



Officina Meme si avvale di una forte rete di collaborazioni, come strumento di evoluzione e ricerca di competenze in crescita, per offrire servizi integrati sempre più innovativi in campo creativo e progettuale.

TEAM E CLIENTI



Collaborano/hanno collaborato con noi **Matilde Casadio, Serena Valisi, Agnese Lombardini**, Matia Landi, Cecilia Menapace, Teresa Ravaioli, Stefano Baldaccioni, Ambra Lombardini, Adele Fiorani, Federica Di Venanzio, Margherita Montanari, ed Elisa Greco.

Officina meme architetti Srl
Maria Cristina Garavelli
Lara Bissi
Cristina Bellini

Officina Meme è socio
CLUST-ER BUILD
EDILIZIA E COSTRUZIONI

PUBBLICI



PRIVATI



CREDITS

CONFERENZE ESPOSIZIONI

SUPERMOSTRA 24

Mostra itinerante a cura di Luigi Prestinzenza Puglisi
Progetto selezionato ed esposto a Roma, Lecce, Monza
"Superstore Carmignano di Brenta"

OPENINGS

Sguardi oltre il limite
docufilm, regia di Francesca Molteni e Mattia Colombo promosso da Edilipiù.
Con il progetto di rigenerazione urbana della Darsena di Ravenna.

ESEMPI EUROPEI PER PORTO MARGHERA

Translitera, ciclo di convegni sul tema della città,
Museo del '900, Venezia.
Con il progetto di rigenerazione urbana della Darsena di Ravenna.

ALBERGO DEL CUORE

Etica dell'inclusione al 100%
Ravenna, Cooperativa San Vitale.
Con il progetto di rigenerazione urbana Albergo del Cuore

Architette di Resilienza, alla Biennale di Venezia

17. Mostra Internazionale di Architettura La Biennale di Venezia
Padiglione Italia

Un evento a cura di Marialuisa Palumbo e RebelArchitette
Con i lavori dello studio Officina Meme

Metamorfosi nell'uso provvisorio dello spazio pubblico.

Convegno riuso del moderno.
Ferrara, Novembre 2020
L'esperienza della darsena di Ravenna: il processo di rigenerazione urbana e di attivazione sociale.

PROGETTO HUBER

Regione Emilia Romagna
Dicembre 2020
Co- progettisti

CONVEGNO RIGENERA

Festival dell'architettura di Reggio Emilia
Settembre 2020
Con il progetto Pop Up Darsena

ARCHICHATNIGHT

Conferenza a cura di RebelArchitette
Bologna, Febbraio 2020
Architettura e Rigenerazione

RAVENNA CITTA' APERTA

Ciclo di incontri e visite all'architettura contemporanea guidati dai progettisti
a cura di PROVIAGGIARCHITETTURA, Ottobre 2019
in visita a progetto tiro Olimpico, Mutabox, Pop Up Darsena

Mostra ADI Design Index 2017

Museo Nazionale della Scienza e della Tecnologia Leonardo da Vinci,
Milano - Ottobre 2017

Con il progetto "Cultura, architettura e rigenerazione urbana nella Darsena di Ravenna - Esperimenti di riuso urbano"
(in collaborazione con Atelier Francis e Aps Meme Exchange)

Mostra ADI Design Index 2017

Acquario Romano, Roma - Ottobre 2017
Con il progetto "Cultura, architettura e rigenerazione urbana nella Darsena di Ravenna - Esperimenti di riuso urbano"
(in collaborazione con Atelier Francis e Aps Meme Exchange)

Sun Next

Fiera di Rimini - Ottobre 2017
Con il progetto MuTABOX
(in collaborazione con Classedil e Zero Energy)

Global Irish Design Challenge Exhibition

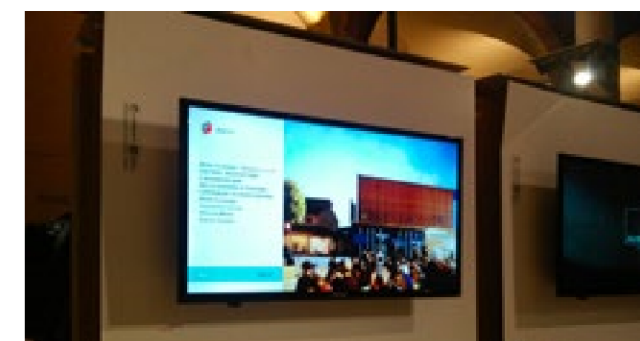
National Gallery, Kilkenny (Irlanda) - Giugno/Agosto 2016
Con il progetto Esperimenti di riuso urbano
(in collaborazione con Atelier Francis e Aps Meme Exchange)

Global Irish Design Challenge Exhibition

Castello di Dublino (Irlanda)- Febbraio/maggio 2016
Con il progetto Esperimenti di riuso urbano
(in collaborazione con Atelier Francis e Aps Meme Exchange)

Rasponi Open Space "Nuove coordinate urbane"

Palazzo Rasponi, Ravenna - Dicembre 2015
Video installazione immersiva in occasione di Ravenna Capitale della Cultura 2015



PROGETTI RECENTI

CONAD STORE

CARMIGNANO SUL BRENTA (PD-IT)
2019 - 2020

Cliente: CIA Commercianti Indipendenti Associati
Tipologia: Rigenerazione urbana

Incarico: Progettazione architettonica + Direzione Lavori Generale

Fotografie: Marco Parollo

Immagini: Officina Meme Architetti

Responsabile progettazione architettonica:

Arch. Maria Cristina Garavelli, Arch. Lara Bissi

Direzione Lavori generale: Arch. Lara Bissi

Progettista e DL strutturale: Ing. Paolo Contessi

Progettista e DL impianti meccanici: SIE Engineering Snc

Progettista e DL elettrico: SIE Engineering Snc

IMPORTO COMPLESSIVO APPALTO :

3.000.000 euro

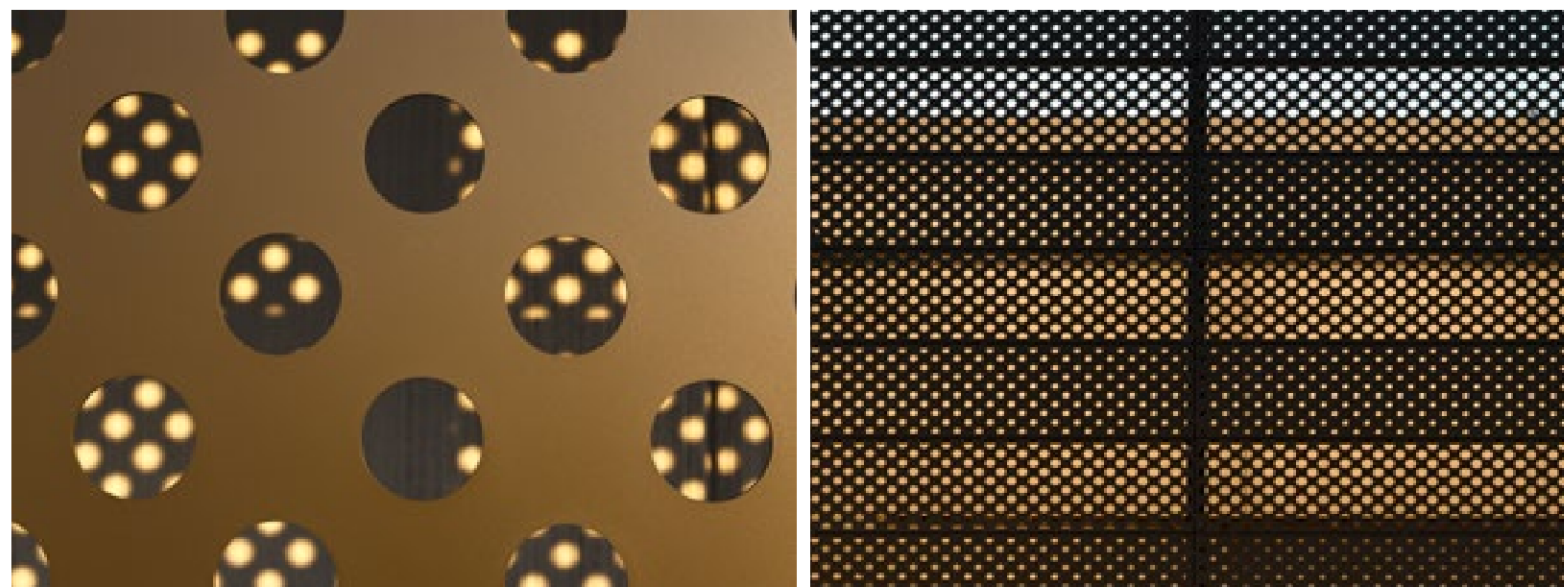
L'intervento di rigenerazione a Carmignano di Brenta partiva innanzitutto dall'esigenza di riattivare il comparto alle porte della città, destinato al commercio e all'artigianato. Ma lo scopo era soprattutto di coniugare le caratteristiche degli ambiti destinati al commercio con quelle dello spazio pubblico: in questo modo sono nate nuove opportunità di aumentare i servizi, sia per i cittadini, sia per il comparto produttivo che si sviluppa lungo la strada regionale Postumia.

Il progetto riguarda uno dei primi immobili commerciali a grande scala del Veneto, per fornire un nuovo polo di servizi che potenzierà l'azione di riqualificazione che si sta sviluppando in questo comparto e che sta ridisegnando un nuovo accesso alla città.

L'obiettivo di questo progetto è di coniugare la qualità architettonica con la sostenibilità e la valorizzazione del patrimonio edilizio già esistente.

La rilettura dello spazio commerciale si sviluppa attraverso tre direttrici principali: visibilità, attrattività, rigenerazione.

Progetto selezionato per SUPERMOSTRA 24





 **CONAD**
SUPERSTORE





ALBERGO DEL CUORE

RAVENNA (IT)
2020 - 2024

Cliente: privato
Tipologia: Rigenerazione urbana

Incarico: Progettazione architettonica
Direzione Lavori Generale e Coordinamento Generale

Responsabile progettazione architettonica:
Arch. Maria Cristina Garavelli, Arch. Lara Bissi
Direzione Lavori generale: Arch. Lara Bissi
IMPORTO COMPLESSIVO APPALTO :
1.900.000 euro

Un Hotel del cuore: aperto, ospitale, inclusivo. Nel centro storico – cuore – della città di Ravenna.
Questo progetto è stato promosso dalla Cooperativa Sociale San Vitale, per dare nuova vita e visione a un hotel storico del centro, l'ex Hotel I Cherubini, ancora prima Albergo Al Giaciglio.

Gli interventi in progetto miravano innanzitutto a rendere l'hotel efficiente, sicuro e accessibile per tutti. Ma lo scopo sotteso e guida del progetto è di ricostruire un luogo che diventi un punto di incontro, che contribuisca a creare aggregazione e senso di comunità e quindi a rigenerare anche il contesto in cui è inserito.

L'Albergo del Cuore è progettato per essere una struttura ricettiva declinata sull'ospitalità accessibile: non solo è senza barriere architettoniche ma promuove una cultura dell'accoglienza attenta alle esigenze di tutti, per un benessere diffuso basato sulla qualità architettonica, sull'innovazione dei servizi e sul rispetto per l'ambiente e il territorio, in ottica di sostenibilità globale.

Il concept architettonico nasce dalla suggestione propria della cortina di schiere, che fa parte della memoria storica di questa zona del tessuto urbano, e ne sottolinea il disegno, aprendo la vista sulla corte che diventa un giardino, un elemento di paesaggio intimo, uno spazio che sappia coniugare la dimensione del tessuto storico di Ravenna con la piacevolezza della condivisione per favorire l'accoglienza, l'incontro e lo scambio delle esperienze.



OFFICINA MEME ARCHITETTI_RENDER







FUTURA – La scuola per l'Italia di domani – PNRR COMUNE DI CESENA

NUOVO ASILO NIDO E MENSA VILLACHIAVICHE
2022 - in corso

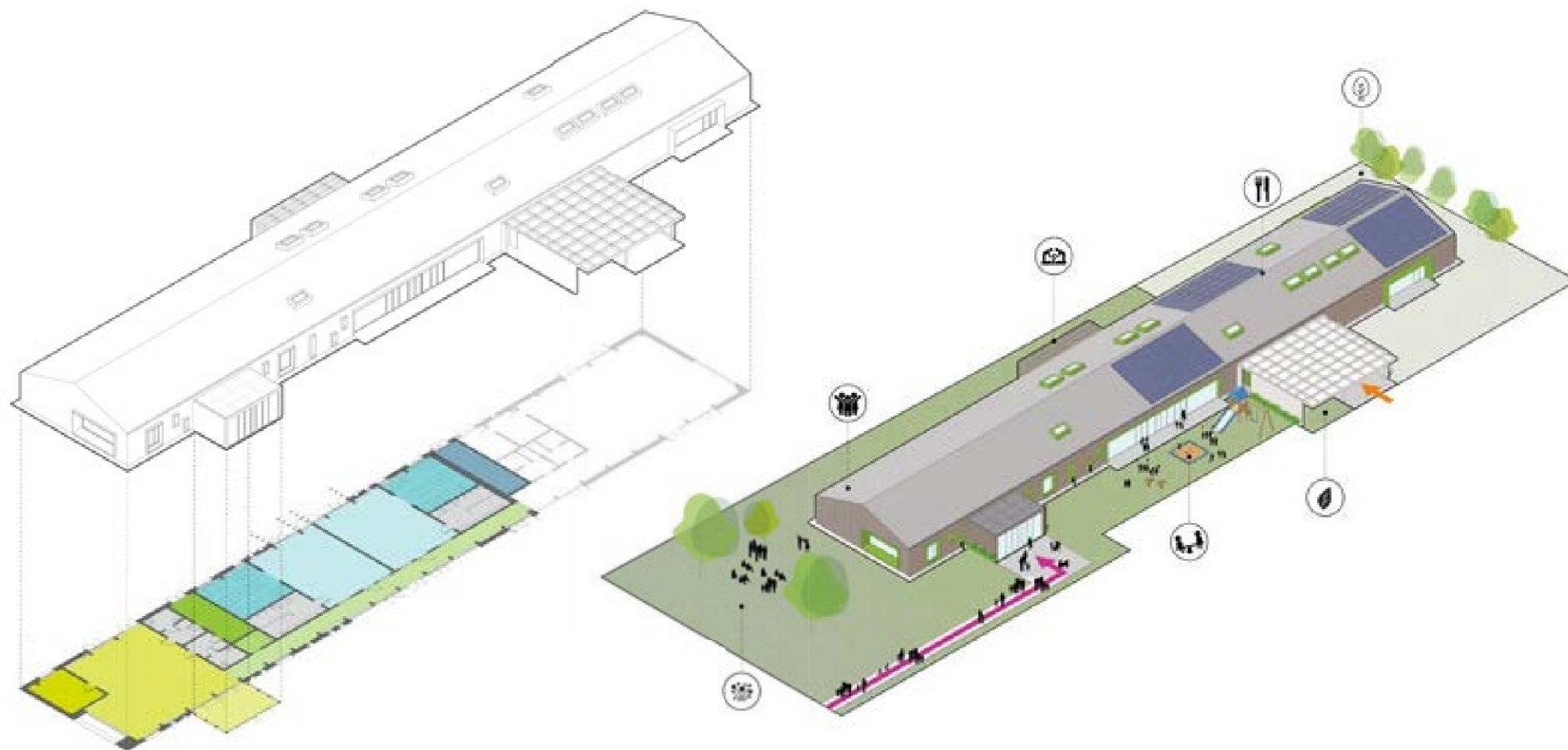
Cliente: Comune di Cesena

Tipologia: Rigenerazione urbana

Incarico: Progettazione architettonica

Direzione Artistica e Coordinamento Generale

Stato: In corso di realizzazione



Responsabile progettazione architettonica:

Arch. Maria Cristina Garavelli

Direzione Artistica: Arch. Lara Bissi

Progettista strutturale: TASSINARI ASSOCIATI

Progettista impianti meccanici: TASSINARI ASSOCIATI

Progettista elettrico: TASSINARI ASSOCIATI

Progettista antincendio: TASSINARI ASSOCIATI

IMPORTO COMPLESSIVO APPALTO :

1.813.612,77 euro







EX ANAGRAFE

RAVENNA (RA)
2024

Cliente: CIA Commercianti Indipendenti Associati

Tipologia: Sviluppo immobiliare

Incarico: Studio di pre-fattibilità

Immagini: Officina Meme Architetti

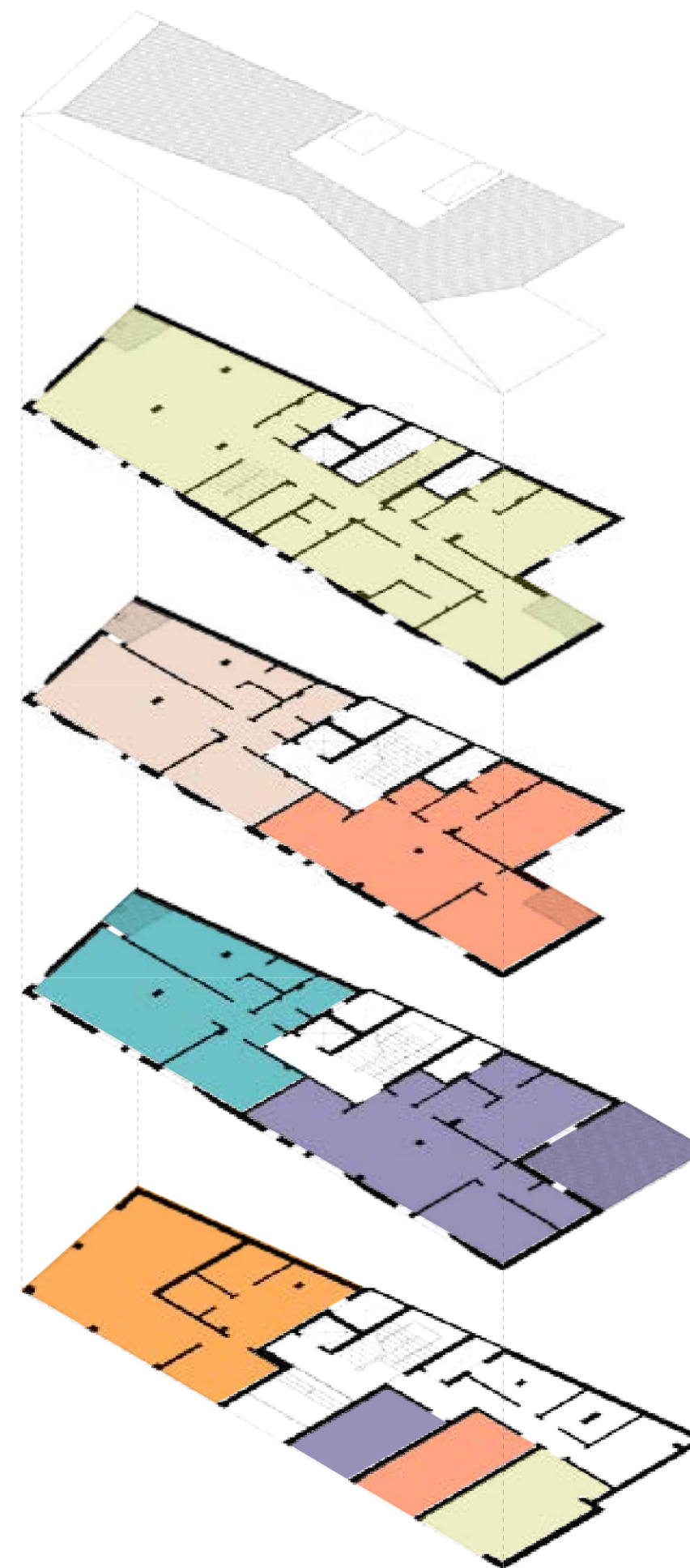
Responsabile progettazione architettonica:

Arch. Lara Bissi

IMPORTO COMPLESSIVO APPALTO :

1.000.000 euro

- **Unità commerciale**
Sup. Commerciale = 95 mq
- **Unità immobiliare_01**
Sup. Commerciale = 100 mq + Cantina
Ingresso/soggiorno = 40 mq
Anti-bagno = 2 mq
Bagno comune = 4 mq
Camera_01 = 17 mq
Bagno privato = 3 mq
Camera_02 = 15 mq
+ Terrazzo
- **Unità immobiliare_02**
Sup. Commerciale = 110 mq + Garage
Ingresso/soggiorno = 41 mq
Ripostiglio = 3 mq
Anti-bagno = 3 mq
Bagno comune = 5 mq
Camera_01 = 21 mq
Bagno privato = 4 mq
Camera_02 = 14 mq
+ Terrazzo
- **Unità immobiliare_03**
Sup. Commerciale = 100 mq + Cantina
Ingresso/soggiorno = 40 mq
Anti-bagno = 2 mq
Bagno comune = 4 mq
Camera_01 = 17 mq
Bagno privato = 3 mq
Camera_02 = 15 mq
+ Terrazzo
- **Unità immobiliare_04**
Sup. Commerciale = 100 mq + Garage
Ingresso/soggiorno = 40 mq
Bagno comune = 3 mq
Camera_01 = 21 mq
Bagno privato = 4 mq
Cabina armadio = 5 mq
Camera_02 = 19 mq
+ Terrazzo
- **Unità immobiliare_05**
Sup. Commerciale = 240 mq + Garage
Ingresso/soggiorno = 40 mq
Anti-bagno = 2 mq
Bagno comune = 4 mq
Lavanderia = 5 mq
Ripostiglio = 3 mq
Guardaroba = 4 mq
Ripostiglio = 3 mq
Camera_01 = 22 mq
Bagno privato = 4 mq
Camera_02 = 19 mq
Camera_03 = 17 mq
Bagno privato = 5 mq
+ Terrazzi
+ Rooftop









STUDENTATO IN RAVENNA

2023-in corso

Cliente: privato

Tipologia: Rigenerazione urbana

Incarico: Progettazione architettonica

Direzione Lavori e Coordinamento Generale

Stato: In corso di realizzazione

Responsabile progettazione architettonica:

Arch. Maria Cristina Garavelli

Direzione Lavori Generale: Arch. Lara Bissi









LA CORTE CERCHIO

RAVENNA (IT)
2021 - in corso

Cliente: privato

Tipologia: Ristrutturazione Immobiliare

Incarico: Progettazione architettonica e Direzione Lavori Generale

Stato: In corso di realizzazione

Responsabile progettazione architettonica:

Arch. Cristina Bellini

Direzione Lavori Generale: Arch. Cristina Bellini

Progettista e DL strutturale: TASSINARI ASSOCIATI

Progettista e DL impianti meccanici: TASSINARI ASSOCIATI

Progettista e DL elettrico: TASSINARI ASSOCIATI

IMPORTO COMPLESSIVO APPALTO : 3.000.000 euro









RISTORANTE AL BRANCALEONE

RAVENNA (IT)
2020

Cliente: privato

Tipologia: Rigenerazione urbana

Incarico: Progettazione architettonica e Direzione Lavori Generale

Stato: realizzato

Immagini: Officina Meme Architetti



Per il restauro, la riqualifica e la valorizzazione della Rocca Brancaleone di Ravenna l'Amministrazione e il Ministero per i Beni e le Attività Culturali e per il Turismo, insieme alla Soprintendenza per i Beni Architettonici e del Paesaggio di Ravenna, hanno individuato due stralci di intervento:

Il primo stralcio, già eseguito, ha portato al restauro di parte delle mura.

Il secondo stralcio prevede altri interventi di restauro conservativo per la parte storica e alcune nuove realizzazioni per riqualificare le aree dedicate a eventi, spettacolo e cultura. In questo contesto si inserisce l'intervento di riqualificazione e ampliamento del punto ristoro presente nel parco: il Brancaleone.

Per ampliare il punto ristoro, il bando di gara ha richiesto di realizzare una nuova struttura che dia la possibilità di ampliare l'offerta dei servizi al parco pubblico. In questo modo il Brancaleone potrà diventare un nuovo punto di riferimento, sia per i cittadini che per i turisti.

Partendo dalla base fornita dal bando, la nostra progettazione ha approfondito gli scenari di accesso alla caffetteria e l'organizzazione planimetrica nell'ottica del nuovo ampliamento. La visione del progetto: una connessione più fluida tra lo spazio verde e i nuovi servizi, tenendo ben presenti le esigenze di guardiania e sicurezza.





DARSENA POP UP

RAVENNA (IT)
2016

Cliente: privato

Tipologia: Rigenerazione urbana / ricerca

Incarico: progettazione e direzione lavori generale

Stato: realizzato

Fotografie: Officina Meme Architetti

Darsena Pop Up è un intervento di attivazione sociale, fortemente legato all'identità portuale di Ravenna, un esempio di progettazione incrementale, che lavora sul tempo intermedio come unità di misura della riattivazione, scandita da fasi progressive.

La visione del progetto è guidata dalla volontà di continuare il percorso di riqualificazione della Darsena di città, promosso dall'Associazione Naviga in Darsena.

È un processo pilota per i riusi temporanei, finalizzato alla creazione di nuovo comparto sportivo-ricreativo a servizio della collettività e si basa su tre principi fondamentali: socialità, innovazione e sostenibilità.

L'obiettivo è quello di creare una nuova polarità di servizi alla città, un'intersezione tra il centro e la darsena, attraverso la creazione di nuovi spazi per attività sportive, culturali e per il tempo libero, integrati in un contesto che prevede servizi commerciali, spazi destinati ad associazioni e professionisti legati alla ricerca e al mondo creativo culturale.

Il progetto interviene su un'area libera adiacente all'Almagià, prima utilizzata come deposito di pietrame e interessa una superficie di circa 4000 metri quadrati.

La riattivazione avviene attraverso un progetto innovativo dove Sport, attività commerciali, di ricerca e innovazione, e attività per tempo libero, concorrono a sviluppare un polo che, assieme agli altri interventi di riuso attivati, da forte slancio allo sviluppo della Darsena di Ravenna.







MASTERPLAN URBANISTICO COS3

RAVENNA (IT)

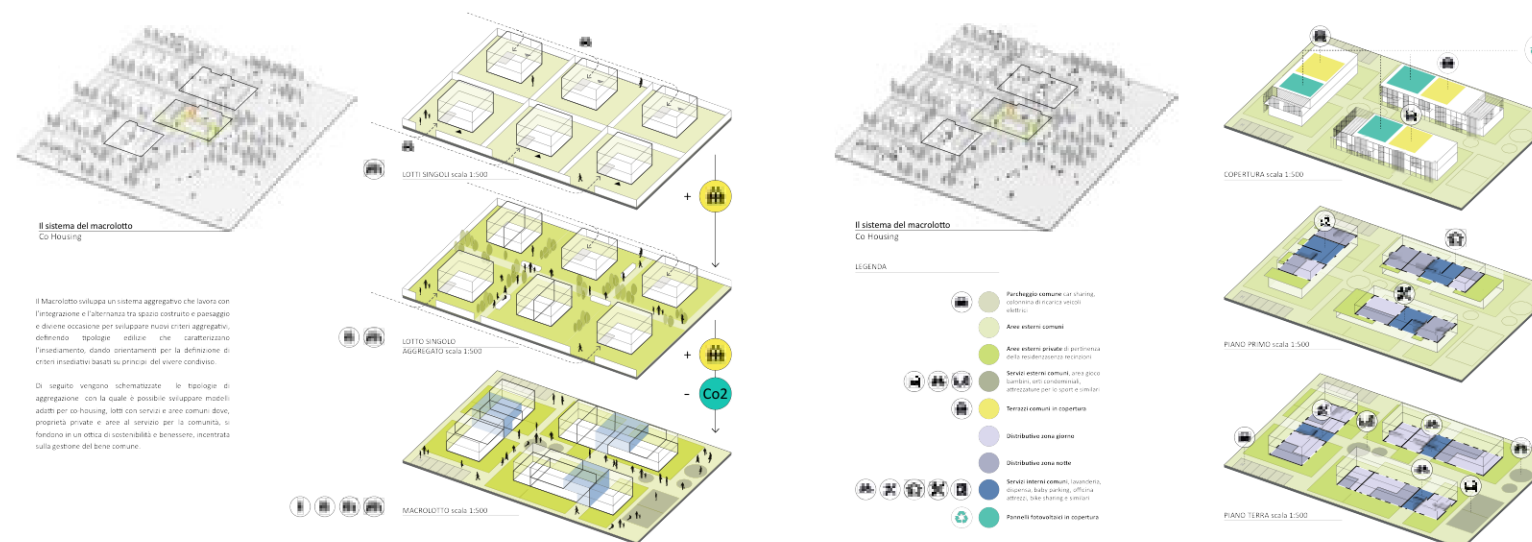
2019 - in progress

Cliente: privato

Tipologia: Rigenerazione urbana

Stato: 2019 - in progress

Fotografie: Officina Meme Architetti



L'area del Comparto S3, situata a Nord-Est del centro storico di Ravenna, è il baricentro tra l'area artigianale delle Basette, il canale Candiano, le aree agricole e le zone naturalistiche legate alla Pineta storica di San Vitale e alle zone lagunari delle Pialasse.

La crescita progressiva dell'area portuale e del tessuto urbano ha contribuito alla crescita infrastrutturale di questa parte di territorio con un sistema viario per il traffico commerciale e cittadino che circonda il centro urbano, mantenendo le linee ferroviarie di collegamento portuale. Da qui parte via della Chimica, che collega via delle Industrie a via Romea Nord.

Nella progettazione l'attenzione ricade in particolare sulla lettura del contesto, frammento di realtà rurale all'interno del territorio urbanizzato a nord del canale Candiano. Questa area della città storicamente ospitava i magazzini e gli ambiti portuali di deposito per i prodotti provenienti dall'entroterra agricolo ravennate.

L'area di progetto diventa occasione per aggiungere un altro tassello alla creazione della cintura verde, elemento di qualità ambientale e urbana creata dalla pianificazione di gestione e sviluppo territoriale: definisce il margine nord-est delle aree di filtro e dei grandi parchi urbani, mantenendo uno sguardo particolare verso la creazione di corridoi ecologici.



**OFFICINA
MEME
ARCHITETTI**

gruppo RTI

**STUDIO TASSINARI e
ASSOCIATI**

ingegneria architettura infrastrutture

Officina Meme Architetti srl

Studio Tassinari e Associati

PRESENTAZIONE DEL GRUPPO DI LAVORO

OFFICINA MEME ARCHITETTI SRL

Officina Meme Architetti srl è una società di ingegneria-architettura con forte competenza nella progettazione e gestione delle trasformazioni del territorio; è orientata alla ricerca e innovazione in strategie di processo integrate in ambito di rigenerazione urbana.

Il nostro metodo è fondato sulla ricerca e innovazione, e affianca l'attività di progettazione a una costante ricerca nel campo della sostenibilità energetico-ambientale, nella conservazione e valorizzazione del paesaggio urbano, legate soprattutto all'intervento in aree da ricollocare all'interno delle dinamiche urbane.

Officina è "attivatore" di edifici e spazi dismessi e del paesaggio in abbandono, il nostro lavoro è rivolto alla riattivazione di comparti urbani articolati, per esempio aree in dismissione del paesaggio urbano e portuale o aree di fragilità urbana.

Officina Meme Architetti nasce a Ravenna, dove abbiamo sede, a seguito di un percorso progettuale condiviso intrapreso dagli architetti e soci fondatori Maria Cristina Garavelli, Lara Bissi, Cristina Bellini, dopo molti anni di esperienze professionali maturate a livello nazionale e internazionale.

Insieme all'APS Meme Exchange e Atelier Francis ha vinto la **menzione d'onore al XXV Compasso d'Oro Adi**, con il progetto "Cultura, Architettura e Rigenerazione nella Darsena di Ravenna - Esperimenti di Riuso Urbano" pubblicato sull'ADI DESIGN INDEX 2017. Il 26 giugno 2019 ha avuto luogo la cerimonia di premiazione della XIII edizione del Premio Internazionale Architettura Sostenibile FASSA BORTOLO in cui Officina Meme ha ricevuto il premio speciale per il progetto Darsena Pop Up.

Officina Meme Architetti è stata invitata a numerosi convegni, conferenze e laboratori relativi alle tematiche dell'innovazione nella rigenerazione urbana. Dal 2019 è socia del Clust-ER BUILD della Regione Emilia Romagna, e collabora all'interno della Value Chain Rigenera a progetti strategici di rigenerazione integrata a scala territoriale.

Lo Società ad oggi si compone di tre professioniste socie

Arch. Maria Cristina Garavelli – Legale rappresentante e Presidente del CdA – iscritta all'Ordine degli Architetti della Provincia di Ravenna al n. 445 dal 2001 ; Arch. Lara Bissi - Direttore Tecnico – iscritta all'Ordine degli Architetti della Provincia di Ravenna al n. 608 dal 2006; Arch. Cristina Bellini - iscritta all'Ordine degli Architetti della Provincia di Ravenna al n. 763 dal 2011;

Ad essi si affiancano numerosi collaboratori in ogni settore di attività.

STUDIO TASSINARI E ASSOCIATI

Lo Studio "TASSINARI E ASSOCIATI" è stato costituito nel febbraio del 2007 assorbendo le attività dello Studio Ing. Roberto Tassinari attivo dal 1992. L'Ing. Roberto Tassinari ha messo a disposizione l'esperienza maturata durante la sua carriera nei diversi ambiti dell'ingegneria civile – progettista, direttore dei lavori, responsabile della sicurezza, collaudatore – e ha scelto dei collaboratori nei campi dell'ingegneria civile e dell'architettura per dare vita a una organizzazione capace di rispondere a tutte le esigenze della committenza, a partire dalla fase della progettazione, alla gestione della burocrazia e dei rapporti con l'Amministrazione Pubblica, fino al cantiere e alla realizzazione dell'opera.

L'attività principale dello Studio riguarda i progetti strutturali, dalla verifica e adeguamento alle normative antisismiche attuali di edifici esistenti alla progettazione residenziale e industriale fino alle opere marittime e infrastrutturali, ma grazie alla presenza nell'équipe di figure professionali diverse e al costante aggiornamento dei professionisti su legislazione, strumenti informatici, tecniche, lo Studio può assicurare servizi e consulenze di grande competenza in numerosi campi e al passo con le più recenti tecnologie.

Lo Studio ad oggi si compone di sei professionisti associati

Ing. Roberto Tassinari – iscritto all'Ordine degli Ingegneri della Provincia di Ravenna al n. 416 dal 1976; Ing. Lorenzo Ricci - iscritto all'Ordine degli Ingegneri della Provincia di Ravenna al n. 952 dal 1993; Ing. Antonio Tassinari - iscritto all'Ordine degli Ingegneri della Provincia di Ravenna al n. 1597 dal 2006; Ing. Giuseppe Tassinari – iscritto all'Ordine degli Ingegneri della Provincia di Ravenna al n. 1971 dal 2012; Ing. Filippo Faccani – iscritto all'Ordine degli Ingegneri della Provincia di Ravenna al n. 2189 dal 2018; Ing. Giampietro Brienza – iscritto all'Ordine degli Ingegneri della Provincia di Bologna al n. 10201 dal 2021.

Ad essi si affiancano numerosi collaboratori in ogni settore di attività.

STRUTTURA TECNICO-ORGANIZZATIVA

Officina Meme Architetti srl, in qualità di capogruppo si occuperà del coordinamento del team di lavoro, del rapporto con la Committenza e dell'integrazione delle prestazioni specialistiche.

Inoltre metterà a disposizione la professionalità di tutte le professioniste socie e dei collaboratori, fermo restando che la responsabilità e gestione delle attività relative alla assistenza alla Direzione Lavori Generale sono in capo all'**arch. Lara Bissi** che è la persona incaricata del coordinamento del gruppo di lavoro.

Lo **Studio Tassinari e Associati** metterà a disposizione la professionalità di tutti i professionisti associati e dei collaboratori, fermo restando che la responsabilità e la gestione delle singole parti del servizio sono in capo all'**Ing. Antonio Tassinari**, il quale è anche la persona incaricata dell'integrazione tra le varie prestazioni specialistiche afferenti a Studio Tassinari e Associati.

Si gestiranno gli elaborati di progetto e tecnico-gestionali su piattaforma BIM, in modo da poter gestire il processo di aggiornamento in maniera rapida, puntuale e rendendo partecipi in tempi brevi sia la Committenza che l'Appaltatore.

GRUPPO DI LAVORO – ORGANIGRAMMA

COORDINAMENTO e INTEGRAZIONE DELLE PRESTAZIONI SPECIALISTICHE

Arch. Lara Bissi

DIREZIONE LAVORI

Direzione Lavori Generale
Coordinamento e affiancamento Ufficio Direzione Lavori
Direttore Operativo/ Ispettore di cantiere

Architettura
Arch. Lara Bissi
Strutture, Impianti, Elettrico
Ing. Antonio Tassinari

STRUTTURA ORGANIZZATIVA E DOTAZIONE STRUMENTALE

OFFICINA MEME ARCHITETTI SRL

PROGETTAZIONE ARCHITETTONICA Arch. Maria Cristina Garavelli - Arch. Cristina Bellini – Arch. Lara Bissi
PROGETTAZIONE DEL PAESAGGIO Arch. Cristina Bellini
PROGETTAZIONE BIOCLIMATICA E SOSTENIBILITA' Arch. Maria Cristina Garavelli
SPECIALISTA IN BENI ARCHITETTONICI E DEL PAESAGGIO Arch. Lara Bissi
RICERCA E SVILUPPO Arch. Maria Cristina Garavelli

COLLABORATORI

Arch. Federica Di Venanzio – iscritta all'Ordine degli Architetti della Provincia di Ravenna al n. 956 dal 2022 ;
Dott.ssa Serena Valisi, Design degli interni e degli ambienti; Arch. Matilde Casadio

La sede dello studio è in via Mazzini 83 a Ravenna; attualmente la strumentazione è costituita da: n. 1 SERVER, n. 6 Workstations e 1 Portatile n. 1 Stampante – Fotocopiatrice /Scanner Konica Minolta A3 a colori, n. 1 Plotter A0 / scanner HP DesignJet 930.

Si dispone della licenza d'uso aggiornata di svariati programmi per la progettazione e il calcolo, tra cui: Autodesk AEC Collection suddivise tra Suite Revit, Autodesk e Autocad LT, Suite ADOBE CREATIVE CLOUD completa di tutti i programmi per la grafica tra cui INDESIGN, ILLUSTRATOR e PHOTOSHOP, programmi per la renderizzazione come CINEMA 4D e CHORONA, programmi per lo sviluppo di modelli in ambito di efficientemente energetico e sostenibilità come ECOTECH.

STUDIO TASSINARI E ASSOCIATI

COORDINAMENTO ATTIVITA' Ing. Roberto Tassinari, Ing. Antonio Tassinari
PROGETTAZIONE STRUTTURALE Ing. Roberto Tassinari - Ing. Antonio Tassinari – Ing. Lorenzo Ricci – Ing. Giuseppe Tassinari - Ing. Giampietro Brienza
PROGETTAZIONE ARCHITETTONICA Ing. Roberto Tassinari - Ing. Antonio Tassinari – Ing. Lorenzo Ricci – Ing. Giuseppe Tassinari – Ing. Filippo Faccani

ANTINCENDIO Ing. Roberto Tassinari - Ing. Antonio Tassinari – Ing. Lorenzo Ricci – Ing. Giuseppe Tassinari
IMPIANTI Ing. Antonio Tassinari – Ing. Giuseppe Tassinari – Ing. Filippo Faccani
COORDINAMENTO DELLA SICUREZZA Ing. Lorenzo Ricci - Ing. Antonio Tassinari
SPECIALISTA BIM Ing. Giuseppe Tassinari
SPECIALISTA ENERGETICO Ing. Filippo Faccani
COLLABORATORI

SETTORE STRUTTURALE Ing. Andrea Galli, iscritto all'Ordine degli Ingegneri della Provincia di Rimini al n. 1574 dal 2020; Ing. Martina Bertuccioli, iscritta all'Ordine degli Ingegneri della Provincia di Rimini al n. 1656 dal 2022; Ing. Alessio Piazza, iscritto all'Ordine degli Ingegneri della Provincia di Ravenna al n. 2455 dal 2024
SETTORE ARCHITETTONICO – TERMOTECNICO - RILIEVI – CATASTO Arch. Cristina Angeli, iscritta all'Ordine degli Architetti della provincia di Ravenna al n. 605 dal 2006; Arch. Alessandro Cingolani, iscritto all'Ordine degli Architetti della Provincia di Ravenna al n. 577 dal 2005; Ing. Tommaso Stella, iscritto all'Ordine degli Ingegneri della provincia di Ravenna al n. 2341 dal 2021; Arch. Miriam Saragozza, iscritta all'Ordine degli Architetti della Provincia di Ravenna al n. 972 dal 2022; Ing. Mattia Spada, iscritto all'Ordine degli Ingegneri della Provincia di Ravenna al m. 2387 dal 2023; Geom. Lorenzo Venturini, iscritto all'Albo dei Geometri della Provincia di Ravenna al m. 1806 dal 2020; Geom. Alessandro Bezzi, in via di iscrizione all'Albo.

La sede dello studio è in viale Luigi Cilla 54 a Ravenna; attualmente la strumentazione è costituita da: n. 2 SERVER, n. 15 Workstations, n. 1 Stampante – Fotocopiatrice – Scanner Kyocera KM-C2525E A3 a colori, n. 1 Plotter A0 / scanner HP DesignJet T2530, N. 1 Stampante – fax – scanner Kyocera ecosystem 3540.

Si dispone della licenza d'uso aggiornata di svariati programmi per la progettazione e il calcolo, tra cui: Autodesk AEC Collection – Suite di programmi per la progettazione integrata dei fabbricati, con preponderante componente BIM; Sap2000 non Linear - strutture ad elementi finiti in campo lineare e non lineare, sia in campo statico che dinamico; MIDAS CIVIL - programma ad elementi finiti per la soluzione di strutture in campo statico e dinamico sia lineari che non lineari, particolarmente orientato per calcolo di ponti di qualsiasi tipo (c.a.p., acciaio, acciaio-clt, sospesi ecc); SISMICAD - Disegno e calcolo strutture in c.a. e le strutture in acciaio; TECNOMETAL - disegno di dettaglio delle strutture in acciaio.

PRINCIPALI LAVORI

OFFICINA MEME ARCHITETTI 2014-2023

2015 Comune di Ravenna, FRAMES DI PAESAGGIO, Progettazione e realizzazione di arredo urbano temporaneo, Ravenna. Importo complessivo dei lavori: € 40.000

2016 Associazione Naviga in Darsena, DARSENA POP UP, Progetto e direzione dei lavori di riuso temporaneo in area libera in Darsena di città a Ravenna Importo complessivo dei lavori: € 300.000

2017 Comune di Ravenna, MUTABOX, Progetto e direzione dei lavori di riuso temporaneo in area libera per la valorizzazione della cultura e della attività giovanili, in collaborazione con Zero Energy srl, Ravenna, Sede Storica del Tiro a Segno Nazionale. Importo complessivo dei lavori: € 38.000

2017 Darsena Futura srl, DARSENA POP UP 2- MARE Progetto esecutivo di rigenerazione urbana nell'ambito del Bando Periferie per lo sviluppo di una piattaforma galleggiante con funzioni ricreative, sportive, didattiche e di ricerca. Importo complessivo dei lavori: € 1.009.766

2017 Syngenta srl, EX-ZUCCHERIFICIO, Massa Lombarda, Progetto urbanistico di masterplan per l'accordo di POC. Importo complessivo dei lavori: € 15.000

2019 ITC CNR e Certimac, TEMPUS, “TEMPorary Uses as Start-up actions to enhance port (in)tangible heritage”, progetto e direzione dei lavori di riuso temporaneo in area libera, finanziato dal programma di Cooperazione Transfrontaliera (Cross-Boarder Cooperation Programme) INTERREG V A 2014-2020 ITALY-CROATIA , Darsena di città, Ravenna. Importo complessivo dei lavori: € 270.000

2019 Masini, COMPARTO COS3, Progetto del piano urbanistico per il comparto COS3 per lo sviluppo di aree residenziali, commerciali e parchi urbani a Ravenna. Importo complessivo dei lavori: € 3.645.000

2020 Jem srl, RISTORANTE AL BRANCALEONE, Ampliamento con nuova costruzione di edificio a servizio del parco storico all'interno della Rocca Brancaleone. Progettazione esecutiva e direzione lavori. Importo complessivo dei lavori: € 250.000

2020 Cooperativa San Vitale, ALBERGO DEL CUORE, Progettazione e direzione lavori di restauro e risanamento conservativo e ristrutturazione di albergo esistente in centro storico a Ravenna con vincolo tipologico-documentale. Importo complessivo dei lavori: € 1.900.000

2022 Comune di Brisighella, PISCINA DELLE TERME, Bando di Rigenerazione urbana ER. Progetto di riuso temporaneo definitivo ed esecutivo. Importo complessivo dei lavori: € 104.000

2022 Condominio Cerchio, LA CORTE NEL CERCHIO, Progettazione e direzione lavori di ristrutturazione con demolizione e ricostruzione di edificio residenziale in centro storico a Ravenna con vincolo tipologico-documentale. Importo complessivo dei lavori: € 3.000.000

2022 Alea srl, MONTE DI PIETA', Progettazione definitiva di restauro e risanamento conservativo di edificio residenziale in centro storico a Ravenna con vincolo monumentale. Importo complessivo dei lavori: € 3.000.000

2022 Comune di Cesena, ASILO NIDO E MENSA, Progettazione definitiva e direzione artistica di nuova costruzione di Asilo Nido e Mensa a Villachiaviche a Cesena nell'ambito del PNRR Missione 4: Istruzione e Ricerca – investimento 1.2 - Piano di estensione del tempo pieno e mense.
Importo complessivo dei lavori: € 1.813.612

2022 Commercianti Indipendenti Associati, CONAD STORE, Ristrutturazione di edificio commerciale in centro storico a Cesena. Progettazione definitiva ed esecutiva e direzione lavori. Importo complessivo dei lavori: € 329.000

2022 Commercianti Indipendenti Associati, CONAD SUPERSTORE, Ristrutturazione e rifunzionalizzazione di edificio commerciale a Carmignano di Brenta Padova. Progettazione definitiva ed esecutiva e direzione lavori. Importo complessivo dei lavori: € 3.000.000

2023 Comune di Grizzana Morandi, CAMPO SPORTIVO E PERCORSI ESCURSIONISTICI, Interventi C2 e C5 del Progetto Pilota "Da Campolo l'arte fa Scuola", PNRR Bando Borghi, Progetto definitivo esecutivo e direzione lavori. Importo dei lavori: € 328.171

STUDIO TASSINARI 2014-2023

2014-2016EUROSETS Demolizione e ricostruzione con ampliamento di stabilimento produttivo. Coordinamento della sicurezza in fase di esecuzione. Importo complessivo dei lavori: € 10.000.000

2016 HERA Progettazione esecutiva e realizzazione di volumi di accumulo dei reflui presso la stazione di chiusura del bacino AUSA, a salvaguardia della balneazione, comprese le relative opere elettromeccaniche e realizzazione delle opere di sistemazione architettonica e paesaggistica di Piazzale Kennedy a Rimini: aggiudicazione definitiva della procedura negoziata. In R.T.P con Studio Altieri SPA e Enser Srl. Importo dei lavori cat S.05: € 16.000.000,00

2016 CONSORZIO INTEGRA – ACC - Lavori di demolizione e ricostruzione dei ponti sullo scolo consorziale Canale e sullo scolo consorziale Cupa in Via Sant'Alberto a Ravenna. Progetto esecutivo
Importo lavori: € 553.350,00

2017 UTECO - Lavori per il raddoppio della linea ferroviaria Firenze – Viareggio, tratta Pistoia – Montecatini Terme - Progettazione esecutiva dei manufatti per lo scavalco della linea FS in corrispondenza di Via Minetti a Montecatini Terme (PT) - Importo dei lavori cat S.05: € 2.500.000,00

2018 MCT Impalcato per sottopasso Nuova Strada Tangenziale a Formigine (MO). Progettazione esecutiva strutturale.

2017-2019 GVM ENGINEERING – Interventi di riqualificazione e realizzazione di nuove piscine esterne presso le Terme di Castrocara. Importo lavori € 3.500.000,00

2018-2019 COMUNE DI ALFONSINE Lavori di manutenzione straordinaria del ponte sul torrente Senio ad Alfonsine. Progettazione, coordinamento della sicurezza, Direzione lavori. Importo dei lavori: € 314.000,00

2018-2019 ICEL sspa - Strutture metalliche di copertura per edificio industriale. Progettazione esecutiva strutturale. Importo dei lavori: € 1.200.000,00

2019-2020 STUDIO ARCHE' PAVIA - Ampliamento del Centro Ricerche Mondino a Pavia. Progettazione esecutiva strutturale. Progettazione definitiva ed esecutiva con metodologia BIM
Importo dei lavori: € 3.755.000,00 di cat. S.03

2019-2020 GVM – ICLAS RAPALLO - Progetto di ampliamento e riqualificazione della casa di cura, palazzina e Parcheggi Progettazione definitiva ed esecutiva con metodologia BIM - Importo dei lavori: € 3.000.000.000,00 di cat. S.03

2019-2020 GVM – CITTA' DI LECCE HOSPITAL Sopraelevazione della Clinica D'Amore Hospital – Taranto - Progettazione definitiva ed esecutiva con metodologia BIM Importo dei lavori: € 100.000,00 di cat. S.03

2020 GVM – VILLA SERENA – GENOVA - Progetto di Riqualificazione Generale con Realizzazione Vano Scala e Ascensore in Acciaio
Progettazione definitiva ed esecutiva con metodologia BIM. Importo lavori strutturali € 300.000,00

2020 CBR RIMINI - Progettazione strutturale esecutiva dei fabbricati Idrovore S1 S2 , fabbricati Sn1 Sn2 e Manufatto Sbocco in Candiano nell'ambito della "Infrastrutturazione Fognaria E Per Il Cablaggio In Fibra Ottica In Dx Canale Nel Comune Di Ravenna" Progettazione esecutiva con metodologia BIM - Importo dei lavori: € 2.000.000,00

2021-2022 GVM ENGINEERING - Sopraelevazione di edificio polifunzionale ad uso ospedaliero. Progettazione strutturale e Direzione Lavori. Importo lavori strutturali: € 1.200.000,00

2021-in corso PROGER SPA - Realizzazione del nuovo comprensorio "LA COMINA" nel comune di San Quirino (PN) – PFTE, progettazione definitiva strutturale con metodologica BIM

2022- in corso PROGER SPA - Progetto "Basi Blu" - Lavori di adeguamento ed ammodernamento delle capacità di supporto logistico delle basi della M.M.I. – Stazione navale in Mar Grande di Taranto - Progettazione PFTE, definitiva, esecutiva con tecnologia BIM

2022 COMUNE DI FAENZA - Nuova sede del distaccamento permanente dei Vigili del Fuoco di Faenza, Via Piero della Francesca – progettazione definitiva per strutture edili e impianti tecnici

2022 COMUNE di CASOLA VALSENIO - Interventi di messa in sicurezza di strade, ponti e viadotti - ponte via Soglia a Casola Valsenio (RA) – Progettazione definitiva ed esecutiva - Importo opere: € 290.000,00

2022-2023 COMUNE di CESENA Interventi all'interno del complesso scolastico località Villachiaviche di Cesena, lotto 1: "Nuova mensa scolastica" - lotto 2: "Nuovo asilo nido n. 2 sezioni". Progettazione con tecnologia BIM - Importo lavori strutturali: € 448.000,00

2023-in corso COMUNE DI RUSSI - Lavori di Realizzazione di nuovo Servizio Sezione Primavera Comunale, con nuova costruzione adiacente all'Asilo Comunale Nido "Babini" di Russi finanziato dall'Unione Europea - Next Generation Eu - PNRR M4.C1 – Progettazione esecutiva, Direzione Lavori

2023 PROGER SPA Efficientamento energetico mediante demolizione e ricostruzione della scuola G. Mazzini a Pescara. Progettazione strutturale con tecnologia BIM - Importo lavori strutturali: € 1.000.000,00

CURRICULUM

INTRODUZIONE

Lo Studio “TASSINARI E ASSOCIATI” è stato costituito nel febbraio del 2007 assorbendo le attività dello Studio Ing. Roberto Tassinari costituitosi nel gennaio 1992.

L’Ing. Roberto Tassinari ha messo a disposizione l’esperienza maturata durante la sua carriera nei diversi ambiti dell’ingegneria civile – progettista, direttore dei lavori, responsabile della sicurezza, collaudatore – e ha scelto dei collaboratori nei campi dell’ingegneria civile e dell’architettura per dare vita a una organizzazione capace di rispondere a tutte le esigenze della committenza, a partire dalla fase della progettazione, alla gestione della burocrazia e dei rapporti con l’Amministrazione Pubblica, fino al cantiere e alla realizzazione dell’opera.

Grazie alla presenza nell’équipe di figure professionali diverse e al costante aggiornamento dei professionisti su legislazione, strumenti informatici, tecniche, lo Studio può assicurare servizi e consulenze di grande competenza in numerosi campi.

L’attività principale dello Studio riguarda i progetti strutturali, dalla verifica e adeguamento alle normative antisismiche attuali di edifici esistenti alla progettazione edilizia residenziale, dalla pianificazione territoriale alle opere marittime e infrastrutturali; nel corso degli ultimi anni si è data particolare attenzione alla progettazione di impalcati per ponti e viadotti in tutto il territorio nazionale.

Lo Studio sta completando il percorso di qualificazione ISO 9001, per garantire una ancora più corretta gestione delle attività.

PROFESSIONISTI ASSOCIATI:

- 1- Ing. Roberto Tassinari – Socio fondatore e legale rappresentante
- 2- Ing. Lorenzo Ricci – Socio fondatore
- 3- Ing. Antonio Tassinari – Socio fondatore
- 4- Ing. Giuseppe Tassinari - Socio dal 2015
- 5- Ing. Filippo Faccani – Socio dal 2020
- 6- Ing. Giampietro Brienza – socio dal 2022

PRINCIPALI LAVORI DI STUDIO TASSINARI E ASSOCIATI

- 2006-2008 MADEL SPA
Stabilimento Madel a Cotignola (RA) – Ampliamento dello stabilimento (22.000 mq).
Progettazione esecutiva e Direzione lavori.
Importo lavori: € 2.980.000,00
- 2006-2008 ITER LUGO, ACMAR RAVENNA
S.S. 16 "ADRIATICA": Strada Statale n.16 "Adriatica" tra km 120+238 e km 147+420.
Progettazione esecutiva delle opere d'arte.
Importo lavori cat. S.03: € 15.000.000,00
- 2006-2009 ITER PER IL COMUNE DI RAVENNA
Ponte mobile pedonale / ciclabile in Canale Destra Reno a Casalborsetti (RA). Progettazione
preliminare, definitiva, esecutiva.
Importo lavori cat. S.04: € 1.000.000,00
- 2006-2010 AUSL 35 RAVENNA
Nuovo reparto Emergenza dell'Ospedale Santa Maria delle Croci a Ravenna: progettazione
esecutiva e Direzione Lavori.
Importo lavori: € 35.000.000,00
- 2007 CMC RAVENNA
Progettazione di variante all'offerta per la realizzazione di una banchina portuale di pesca,
comprensiva di edifici a servizi di trasformazione, presso Beira, Mozambico.
Importo lavori: € 12.000.000,00
- 2007 CMC RAVENNA
Opere di protezione a mare di Porto Corsini - Variante – I e II stralcio. Progettazione
esecutiva.
Importo lavori cat. VII c: € 2.500.000,00
- 2007 CMC RAVENNA
Messa in sicurezza del porto-canale di Cesenatico mediante un sistema di paratoie regolatrici
e manufatto deviatore regolatore in ingresso al Canale Tagliata, sottopassante le reti
ferroviarie e stradali. Progettazione esecutiva.
Importo lavori cat. VII c: € 5.500.000,00
- 2007-2008 GED
Copertura in acciaio della fermata ferroviaria Rho-Pero per Metropolitana Milanese.
Progettazione strutturale in variante.
Importo lavori: 3.000.000,00
- 2007-2010 CONSORZIO RAVENNATE
Nuovo centro commerciale in via Berlinguer a Riccione: progettazione esecutiva, direzione
lavori, coordinamento della sicurezza in fase di progettazione ed esecuzione.
Importo lavori: € 15.000.000,00
- 2007-2013 SEASER – MARINARA PORTO TURISTICO DI RAVENNA
Opere di urbanizzazione nel Porto Turistico di Marinara a Marina di Ravenna. Progettazione
esecutiva.
Importo lavori complessivo: € 30.000.000,00

Importo lavori cat. VI a: € 2.850.000,00

- 2007-2014 GVM - GRUPPO VILLA MARIA
 Casa di Cura Villa Maria Cecilia a Lugo (RA) – Verifica della vulnerabilità sismica, adeguamento sismico e Ampliamento in sopraelevazione. Progettazione esecutiva, Direzione Lavori.
 Importo lavori cat. I g: € 4.200.000,00
- 2008 C.M.C. RAVENNA
 Comparto abitativo a Luanda, Angola, costituito da 75 palazzine per complessivi 600 appartamenti. Progettazione ed elaborazione grafica.
 Importo lavori: € 50.000.000,00
- 2008-2009 ACMAR
 Pontile per l'attracco di navi gasiere e petroliere nel porto di Vlore (Valona) in Albania. Progettazione esecutiva.
 Importo opere cat. VII c: € 7.500.000,00
- 2008-2009 MADEL spa
 Stabilimento a Cotignola. Pratica Prevenzione Incendi
- 2008-2009 COMPLESSO BARCELLONA
 Centro Residenziale e Commerciale "Barcelona – Progettazione esecutiva delle strutture relative all'interrato (tre piani in falda).
 Importo lavori: € 1.700.000,00
- 2008-2009 GED (gruppo CMC)
 Torre circolare presso il centro commerciale Montefiore a Cesena. Progettazione esecutiva impalcati metallici.
 Importo lavori: € 8.000.000,00
- 2008-2009 GED (gruppo CMC)
 Nuovo stabilimento Giuliani Soc. Coop. In Forlì – Villaselva. Progettazione esecutiva strutturale.
 Importo lavori: € 1.000.000,00
- 2008-2009 GED (gruppo CMC)
 Passante di Mestre: Opere d'arte maggiori, cavalcavia su A27 (ponte con impalcato in acciaio e c.a.): progettazione esecutiva, analisi ed elaborazione dei dati delle prove per il collaudo statico.
 Importo lavori: € 1.500.000,00
- 2008-2010 MINISTERO DELLA DIFESA Direzione Generale dei Lavori e del Demanio
 Aviorimessa per Centro Manutenzione 2° Livello Tecnico Velivoli C130J - C27J a Pisa.
 Importo lavori: € 20.000.000,00
- (2008)-2015 M.P.R. (A.C.E.R. Ravenna)
 Nuova costruzione della palestra a servizio del Polo Scolastico di Alfonsine via Murri – I e II stralcio. Progettazione strutturale e assistenza alla Direzione Lavori Strutturale
 Importo lavori cat. I g: € 600.000,00
- 2009-2010 CONSORZIO PIOMBONE SCARL
 Complesso direzionale "Darsena" all'ingresso del Porto di Ravenna. Progettazione esecutiva strutturale.
 Importo lavori: € 4.000.000,00

- 2009-2010 STEPRA
 Nuovo Sottopasso ferroviario di Via Bagnoli a Bagnacavallo (RA) – area produttiva “Via Naviglio – II stralcio. Progettazione preliminare.
 Importo lavori: € 5.677.000,00 di cui:
 cat. IX c: € 3.257.000,00
 cat. VI a: € 2.410.000,00
- 2009-2011 ACC
 Ristrutturazione di edificio polifunzionale pubblico - Ex GIL a Forlì. Progettazione esecutiva.
 Importo lavori: € 3.000.000,00
- 2009-2010 AUTORITA' PORTUALE RAVENNA
 Molo Guardiano destro. Pratica prevenzione incendi.
- 2009-2011 GED (gruppo CMC); RIZZANI DE ECCHER
 Tangenziale di Argenta (FE), progettazione esecutiva degli impalcati dei viadotti.
 Importo lavori: € 8.000.000,00
- 2009-2011 GED (gruppo CMC) – GENERALE PREFABBRICATI
 Adeguamento a quattro corsie della SS640 "di Porto Empedocle" - Tratto dal Km 9+800 al Km 44+400. Impalcati in c.a.p. compresi viadotti con luce di 36+50+36 in continuità con soluzione originale: progettazione esecutiva, analisi ed elaborazione dei dati delle prove per il collaudo statico.
 Importo lavori: € 5.000.000,00
- 2009- 2011 CMR - Filo
 Consulenza per le fondazioni e le strutture dei fabbricati Barraks 2, Barraks 3 e Fitness all'interno della base Militare “DAL MOLIN” – Vicenza.
 Importo lavori: € 25.000.000,00
- 2009-2011 MIXA srl
 Stabilimento di produzione mangimi in via Classicana a Ravenna – Ampliamento: progettazione esecutiva
 Importo lavori: € 2.000.000,00
- 2009-2010 MPR Manutenzioni Patrimoniali Ravenna srl
 Intervento di recupero edilizio e ampliamento di un fabbricato scolastico dismesso per la realizzazione di n. 8 alloggi in località Belricetto (Lugo). Progettazione definitiva, esecutiva, Direzione Lavori.
 Importo lavori: € 120.000,00
- 2010-2011 GED (gruppo CMC)
 Peschiera Borromeo (MI) – Nuovo Centro Commerciale: progettazione esecutiva, direzione lavori, coordinamento della sicurezza in fase di esecuzione.
 Importo lavori: € 15.000.000,00
- 2010-2012 ICEL scpa
 Ampliamento di stabilimento produttivo: Capannoni 3 e 4. Progettazione esecutiva, Direzione Lavori, Coordinamento della Sicurezza in fase di progettazione ed esecuzione.
 Importo lavori € 1.500.000,00
- 2010-2014 GVM - GRUPPO VILLA MARIA
 Ospedale San Pier Damiano a Faenza (RA) – Ampliamento. Progettazione esecutiva e direzione lavori.
 Importo lavori cat. I g: € 1.600.000,00

- 2010-2011 CMC
 Nuovo sottopasso pedonale in fregio a Via Berlinguer a Riccione (RN). Progettazione esecutiva, Direzione lavori, Coordinamento della sicurezza in fase di progettazione ed esecuzione
 Importo lavori cat S.05: € 1.200.000,00
- 2011-2012 GED (gruppo CMC) - CESI
 Autostrada A14 tratta Rimini-Fano. Progettazione esecutiva dei tunnel artificiali.
- 2011-2012 ACC
 Risanamento conservativo del plesso Scuole Medie a Conselice (RA) e ricostruzione della passerella pedonale di accesso all'istituto. Progettazione esecutiva e Direzione Lavori.
 Importo lavori cat. I g: € 1.500.000,00
- 2011 MPR Manutenzioni Patrimoniali Ravenna srl
 Ampliamento della Scuola "Matteotti-IL Bruco" di Alfonsine (RA). Direzione Lavori.
 Importo lavori: € 50.000,00
- 2011 MPR Manutenzioni Patrimoniali Ravenna srl
 Realizzazione di due alloggi in via Papa Giovanni Paolo II in Solarolo (RA). Progettazione esecutiva e Direzione lavori.
 Importo lavori: € 200.000,00
- 2011-2014 GED (gruppo CMC)
 Ampliamento dello stabilimento Giuliani Soc. Coop. In Forlì – Villaselva. Progettazione esecutiva.
 Importo lavori: € 850.000,00
- 2011-2013 AZIENDA OSPEDALIERO-UNIVERSITARIA DI FERRARA
 Verifiche tecniche di vulnerabilità sismica sui presidi immobiliari di proprietà od in uso all'Azienda Ospedaliero-Universitaria di Ferrara. (R.T.I. formato con U.TE.CO. soc. coop. di Ferrara)
 Importo della prestazione: € 101.143,61
- 2011- 2012 GED (gruppo CMC)
 Conad di Anzola Emilia (BO) – Strutture prefabbricate dell'edificio logistica (34.000 mq circa). Progettazione esecutiva.
 Importo lavori: € 2.500.000,00
- 2012 ICEL scpa
 Stabilimento produttivo. Pratica di Prevenzione Incendi.
- 2012 Raggruppamento CMB – UNIECO - MOUMADKO
 Viadotti Rharifa e Lahlou per l'Opera di Genio Civile per la costruzione della linea ferroviaria ad alta velocità tra Kenitra e Tangeri (Marocco). Progettazione esecutiva e di dettaglio. Si tratta di viadotti realizzati con un cassone in c.a.p. realizzato per conci di 52.00 m e spinto.
- 2012-2014 HERAMBIENTE spa
 Collaudo statico in corso d'opera di 4 opere strutturali presso discariche di rifiuti non pericolosi a Firenzuola, Cesena, Ravenna.
 Importo lavori: € 22.000,00
- 2012-2013 ROTONDA scarl – GRUPPO CMC

Realizzazione di opere di collegamento fra Via dei Cosmonauti SS16 e ex 71bis a Cervia (RA) mediante svincolo a livelli sfalsati e sottopasso della linea ferroviaria Ravenna-Rimini- I Stralcio. Progettazione esecutiva
 Importo lavori cat. VI a: €7.000.000,00

- 2012-2013 GED (gruppo CMC)
 Costruzione di un fabbricato ad uso artigianale a Sant’Arcangelo di Romagna per la ditta Bornaccino s.r.l.– Edificio B2b. Progettazione esecutiva delle elevazioni prefabbricate e strutture in acciaio.
 Importo lavori: € 2.000.000,00
- 2012-2013 MARINI spa
 Stabilimento ad Alfonsine (RA). Pratica Prevenzione Incendi
- 2012-2013 AKRON
 Impianto di trattamento e recupero di rifiuti urbani da raccolta differenziata e rifiuti non pericolosi a Granarolo nell’Emilia (BO). Progettazione architettonica e strutturale, Direzione Lavori.
 Importo lavori: 2.900.000,00
- 2012-2013 CIR AMBIENTE
 Realizzazione di stabilimento industriale sito a Vecchiazzano (FC). Progettazione esecutiva.
 Importo lavori cat. I b: € 829.293,76
 Importo lavori cat. I g: € 766.450,78
 Importo lavori cat. III b: € 224.127,60
 Importo lavori cat. III c: € 340.281,42
- 2013-2014 MADEL spa
 Stabilimento a Cotignola. Ampliamento dello stabilimento in via Torricelli a Cotignola
 Importo lavori: € 4.000.000,00
- 2013 COOPSETTE
 Tangenziale Est Esterna di Milano: opere d’arte maggiori. Progettazione esecutiva.
 Importo lavori: € 4.500.000,00
- 2012-2014 CMC
 Impianto di potabilizzazione della Standiana, Ravenna. Progetto esecutivo strutturale.
 Importo lavori progettati: € 7.600.000,00.
- 2013-2014 GED
 Tangenziale Est Esterna di Milano: opere d’arte minori. Progettazione esecutiva.
 Importo lavori: € 2.500.000,00
- 2013-2017 CMC (ex GOZZO IMPIANTI – UNICESENA)
 Nuova sede della Facoltà di Ingegneria e Architettura di Cesena. Progettazione esecutiva
 Importo lavori: € 8.000.000,00
- 2013-2016 MARINI spa
 Realizzazione di piazzale deposito, campo prove e zona ecoarea all’interno dello Stabilimento di Alfonsine. Progettazione esecutiva.
 Importo lavori: € 150.000,00
- 2013 METALSIDER
 Rifacimento di coperture capannoni con installazione di impianto fotovoltaico. Progettazione esecutiva, Direzione Lavori, Coordinamento della sicurezza in fase di progettazione ed esecuzione.

Importo lavori: € 1.000.000,00

- 2013-2014 GED, CBR
 Lavori di demolizione del ponte carrabile di Via Coletti sul Deviatore Marecchia e di ricostruzione delle fondazioni, delle spalle e delle pile relativamente alla fornitura di un nuovo ponte modulare prefabbricato. Progettazione esecutiva strutturale.
 Importo lavori cat I g / IX b: € 1.700.000,00.
 Importo lavori: € 1.700.000,00.
- 2014-2016 IMMOBILIARE VENTURI
 Demolizione e ricostruzione di un fabbricato ad uso commerciale (farmacia ed ambulatori) ad Alfonsine (RA). Progettazione esecutiva strutturale ed architettonica, Direzione lavori
 Importo lavori cat E.03/E.10: € 750.000,00
- Timelapse costruzione <https://www.youtube.com/watch?v=B18vY1NJg2Q>
- 2014-2015 AZIMUT
 Progetti relativi a cimiteri presenti nel territorio comunale di Ravenna (Campiano, Santerno, Massa Castello). Progettazione esecutiva strutturale, architettonica ed impiantistica, Direzione lavori, Coordinamento della sicurezza in fase di esecuzione.
- 2014-2018 PARROCCHIA DELLA NATIVITA' DI MARIA VERGINE
 Restauro della chiesa e dei locali ad uso pastorale della Parrocchia della Natività di Maria Vergine a Budrio (RA). Progettazione architettonica e strutturale.
 Importo lavori E.11/E.13: € 730.000,00.
- 2014-2016 EUROSETS
 Demolizione e ricostruzione con ampliamento di stabilimento produttivo. Coordinamento della sicurezza in fase di esecuzione.
 Importo complessivo dei lavori: € 10.000.000,00.
- 2014-2017 AUTORITA' PORTUALE DI RAVENNA
 Completamento delle banchine in sinistra Canale Baiona
 Importo lavori: 1.390.000,00
- 2015-2017 COOP ADRIATICA
 Progetto per la realizzazione di un nuovo punto vendita sito a Cervia. Progettazione esecutiva delle strutture e Direzione Lavori.
 Importo lavori: 1.000.000,00
- 2015- 2016 HERA
 Coordinamento della sicurezza in fase di progettazione ed esecuzione per vari lavori di sostituzione di condotte nella rete fognaria della provincia di Ravenna.
- 2015-2017 COMUNE DI ALFONSINE
 Lavori di manutenzione straordinaria di Via Pisacane ad Alfonsine (RA). Progettazione preliminare, definitiva, esecutiva, coordinamento della sicurezza e direzione lavori.
 Importo dei lavori: € 150.000,00.
- 2015-2016 HERA
 Progettazione di reti gas nei Comuni di Valsamoggia (BO) e Palagano (MO).
- 2015 GVM
 Valutazione della sicurezza della struttura sanitaria "San Carlo di Nancy" a Roma
- 2015 GED
 PUA 12/02 -AT4a Pievesestina: Centro di distribuzione a Cesena.

Verifica dei manufatti prefabbricati.

- 2016 HERA
 Progettazione esecutiva e realizzazione di volumi di accumulo dei reflui presso la stazione di chiusura del bacino Ausa, a salvaguardia della balneazione, comprese le relative opere elettromeccaniche e realizzazione delle opere di sistemazione architettonica e paesaggistica di Piazzale Kennedy a Rimini: aggiudicazione definitiva della procedura negoziata. In R.T.P con Studio Altieri SPA e Enser Srl.
 Importo dei lavori cat S.05: € 16.000.000,00
- 2016 CONSORZIO INTEGRA - ACC
 Lavori di demolizione e ricostruzione dei ponti sullo scolo consorziale Canala e sullo scolo consorziale Cupa in Via Sant'Alberto a Ravenna. Progetto esecutivo
 Importo lavori: € 553.350,00
- 2016-2017 PROVINCIA DI RAVENNA
 Interventi di manutenzione straordinaria delle opere d'arte poste al servizio della rete stradale provinciale finalizzati alla tutela della sicurezza della circolazione. Coordinamento della sicurezza in fase di esecuzione.
- 2016-2019 TRENTO TRE (CMC)
 Impianto di depurazione di Trento 3, versione sottomonte e contestuale rettifica della S.S. 12 dell'Abetone e del Brennero. Progettazione definitiva delle strutture in c.a. e acciaio, vasche e capannoni prefabbricati. Importo dei lavori € 40.000.000,00
- 2016-2017 CMC
 Centro commerciale e direzionale a Rimini (Conad). Progettazione costruttiva opere in c.a. e ristudio delle fondazioni.
- 2016-2019 GVM
 Rinforzi strutturali interni e realizzazione di nuove strutture presso la clinica "San Carlo di Nancy" a Roma. Progettazione definitiva ed esecutiva con metodologia BIM
 Importo lavori: € 2.000.000,00
- 2017- 2023 COMUNE DI ALFONSINE
 Lavori di ristrutturazione di via Borse ad Alfonsine. Progettazione, coordinamento della sicurezza, Direzione lavori.
 Importo presunto dei lavori cat S.05: € 500.000,00
- 2017 HERA
 Coordinamento della sicurezza in fase di esecuzione per vari lavori di pronto intervento nella rete fognaria e idrica della provincia di Ravenna.
- 2017 AUTORITA' PORTUALE DI RAVENNA
 Adeguamento banchina c.d. "Eurodocks". Progettazione esecutiva.
 Importo lavori: € 2.300.000,00
- 2017-2018 AUSL DI RAVENNA
 Miglioramento sismico dell'aggregato strutturale 03 del blocco 02 dell'Ospedale S.Maria delle Croci a Ravenna. Progettazione definitiva ed esecutiva.
 Importo lavori: € 100.000,00
- 2017-2018 FONDAZIONE ASILO AZZAROLI
 Verifiche di vulnerabilità sismica e interventi di miglioramento di edificio ad uso scuola materna a Sant'Agata sul Rubicone (RA)

- 2017 GVM - MARIA ELEONORA HOSPITAL
 Ampliamento della Clinica Maria Eleonora Hospital a Palermo. Progettazione esecutiva
 Importo dei lavori cat S.03: € 6.500.000,00
- 2017 -2019 GVM
 Interventi di riqualificazione e realizzazione di nuove piscine esterne presso le Terme di Castrocaro. Progettazione esecutiva con metodologia BIM.
 Importo dei lavori cat S.03: € 3.500.000,00
- 2017 UTEKO
 Lavori per il raddoppio della linea ferroviaria Firenze – Viareggio, tratta Pistoia – Montecatini Terme - Progettazione esecutiva dei manufatti per lo scavalco della linea FS in corrispondenza di Via Minetti a Montecatini Terme (PT)
 Importo dei lavori cat S.05: € 2.500.000,00
- 2018 CMC
 Fabbricato commerciale e nuova caserma dei Carabinieri nell'ambito del piano urbanistico attuativo in variante al programma integrato denominato "Montefiore" a Cesena.
 Progettazione strutturale.
 Importo lavori: € 8.000.000,00
- 2018 SPEA INGEGNERIA EUROPEA
 Autostrada A1 Milano-Napoli. Ampliamento della 3° corsia Barberino del Mugello – Incisa Valdarno tratto Firenze Sud - Incisa Valdarno.
 1) Ampliamento OP1982 Sottovia L=7,50m alla progressiva km 0+852,24. Progetto esecutivo impalcato. Importo opere: € 700.000,00
 2) ST03-Sottovia chiantigiana n. 222 (OP1989) al km 1+734,26 tratto a. Progetto esecutivo impalcato Importo opere: € 500.000,00
- 2018-2019 COMUNE DI ALFONSINE
 Lavori di manutenzione straordinaria del ponte sul torrente Senio ad Alfonsine. Progettazione, coordinamento della sicurezza, Direzione lavori.
 Importo dei lavori: € 314.000,00
- 2018-2019 COMUNE DI RAVENNA
 Riqualificazione accessibilità e aree retrostanti agli stabilimenti balneari dei lidi del Comune di Ravenna – RTI con Agence TER, Paisà Architettura del Paesaggio Stignani Associati, Studio M. 1° posto nel concorso bandito dal Comune di Ravenna e conseguente progettazione preliminare e definitiva.
 Importo stimato dei lavori: € 10.000.000,00
- 2018 SAPABA
 Lavori di costruzione di un nuovo fabbricato ad uso commerciale (Despar) a Misano Adriatico. Progettazione strutturale.
- 2018 GIGA srl
 Lavori di costruzione di un nuovo hangar in Comune di Ghedi (BS). Progettazione definitiva strutturale.
 Importo presunto dei lavori: € 15.000.000,00
- 2018-2019 POSTE ITALIANE
 Verifiche di stabilità del controsoffitto e degli elementi appesi/ancorati e del rischio di sfondellamento dei solai zona Ravenna est

- 2018-2019 ICEL scpa
 Strutture metalliche di copertura per edificio industriale. Progettazione esecutiva strutturale.
 Importo dei lavori: € 1.200.000,00
- 2018-2019 CIPRIANI
 Edificio residenziale con piano interrato a Cervia. Progettazione esecutiva strutturale.
- 2018-2019 GVM – TERME DI CASTROCARO
 Realizzazione Edificio Multipiano presso le "Terme di Castrocaro"
 Progettazione definitiva strutturale con metodologia BIM
 Importo dei lavori: € 300.000,00 di cat. S.03
- 2018 MCT
 Impalcato per sottopasso Nuova Strada Tangenziale a Formigine (MO). Progettazione esecutiva strutturale.
- 2019- ACC
 Supporto gestionale per Contratto applicativo discendente da Accordo Quadro di durata triennale con un solo operatore, ai sensi dell'art. 54 del D.Lgs 50/2016, per l'esecuzione di lavori sugli immobili di proprietà o in uso a qualsiasi titolo all'Azienda U.S.L. della Romagna - Ambito territoriale Provincia di Ravenna
- 2019 COMUNE DI FUSIGNANO
 Messa in sicurezza di alcune strade del Comune di Fusignano. Progettazione definitiva ed esecutiva.
 Importo dei lavori: € 70.000,00
- 2019 COMUNE DI ALFONSINE
 Rifacimento del manto stradale e marciapiedi in Via Fratelli Cervi ad Alfonsine. Progettazione definitiva, esecutiva e Direzione lavori.
 Importo dei lavori: € 150.000,00
- 2016-2019 GVM
 Nuova costruzione Corpo E presso la clinica Villa Maria Cecilia Hospital a Cotignola (RA). Progettazione definitiva ed esecutiva con metodologia BIM
 Importo lavori: € 1.680.000,00
- 2019-2020 STUDIO ARCHE' PAVIA
 Ampliamento del Centro Ricerche Mondino a Pavia. Progettazione esecutiva strutturale.
 Progettazione definitiva ed esecutiva con metodologia BIM
 Importo dei lavori: € 3.755.000,00 di cat. S.03
- 2019-2020 GVM – ICLAS RAPALLO
 Progetto di ampliamento e riqualificazione della casa di cura, palazzina e Parcheggi
 Progettazione definitiva ed esecutiva con metodologia BIM
 Importo dei lavori: € 3.000.000.000,00 di cat. S.03
- 2019 GVM
 Nuova Facoltà di Medicina e Chirurgia e Centro di Ricerca a Cotignola.
 Progettazione definitiva con metodologia BIM
 Importo dei lavori: € 2.200.000,00 di cat. S.03
- 2019-2020 GVM – CITTA' DI LECCE HOSPITAL
 Sopraelevazione della Clinica D'Amore Hospital - Taranto
 Progettazione definitiva ed esecutiva con metodologia BIM

Importo dei lavori: € 100.000,00 di cat. S.03

- 2020 *CBR RIMINI*
 Progettazione strutturale esecutiva dei fabbricati Idrovore S1 S2 , fabbricati Sn1 Sn2 e Manufatto Sbocco in Candiano nell'ambito della "Infrastrutturazione Fognaria E Per Il Cablaggio In Fibra Ottica In Dx Canale Nel Comune Di Ravenna"
 Progettazione esecutiva con metodologia BIM
 Importo dei lavori: € 2.000.000,00
- 2020 *GVM*
 Nuovo Centro di Ricerca a Cotignola.
 Progettazione definitiva ed esecutiva con metodologia BIM
 Importo dei lavori: € 1.000.000,00 di cat. S.03
- 2020 *IDI – ISTITUTO DERMOPATICO DELL'IMMACOLATA - ROMA*
 Tettoia Metallica nel complesso ospedaliero "IDI ISTITUTO DERMOPATICO DELL'IMMACOLATA – IRCCS"
 Progettazione definitiva ed esecutiva con metodologia BIM
 Importo dei lavori: € 150.000,00 di cat. S.03
- 2020 *GVM – VILLA SERENA - GENOVA*
 Progetto di Riqualificazione Generale con Realizzazione Vano Scala e Ascensore in Acciaio
 Progettazione definitiva ed esecutiva con metodologia BIM
 Importo dei lavori: € 300.000,00 di cat. S.03
- 2020 *PROVINCIA DI RAVENNA*
 Intervento di riqualificazione della S.P. "Gardizza" nei Comuni di Conselice e Lugo – Ponti sui Canali Fossatone e Diversivo. Progettazione definitiva ed esecutiva.
 Importo dei lavori: € 500.000,00
- 2020-2021 *ANAS SPA*
 Lavori di sostituzione e messa a norma dello spartitraffico centrale dal km 182+400 al km 193+400 della S.S. 16 "Adriatica – Rilievi, progettazione esecutiva, redazione PSC e PSS
- 2021-2022 *CM Manzoni*
 Vari interventi di manutenzione ed ampliamento dello stabilimento
- 2021-2022 *UBUNTU srl*
 Nuovo centro servizi a sostegno di attività artigianale.
 Importo lavori: € 750.000,00
- 2021-2022 *UBUNTU srl*
 Palazzina per corso universitario di mecatronica – Università di Bologna. Direzione lavori strutturali. Progettazione strutturale, Direzione Lavori.
 Importo lavori: € 800.000,00
- 2021 *COMUNE DI COMACCHIO*
 progettazione di fattibilità tecnica ed economica del ponte di Via Boldini in lido degli Estensi.
 Importo lavori: € 1.200.000,00
- 2021 *ANAS SPA*
 Lavori di risanamento conservativo del Cavalcavia di sovrappasso del Raccordo Autostradale Ferrara- Porto Garibaldi dal km 83+030 al km 83+196 e del Cavalcavia dal - km 200+395 al km 200+412 - Coordinatore per la Sicurezza in fase di Esecuzione

- 2021-2022 ANAS SPA
 S 73 bis "di Bocca Trabaria" Lavori di ripristino dei paramenti delle spalle del ponte ad arco al km 23+291 - Servizi di progettazione definitiva, esecutiva e CSP.
- 2021-in corso ANAS SPA
 Lavori di riqualificazione delle case cantoniere: S.S.9 Via Emilia al Km 33+016 località Diegaro (FC); S.S.16 Adriatica al Km 216+594 località Fontanelle in Via Adriatica, 152. Servizi tecnici per la redazione delle pratiche edilizie
- 2021-2022 GVM ENGINEERING
 Sopraelevazione di edificio polifunzionale ad uso ospedaliero. Progettazione strutturale e Direzione Lavori.
 Importo lavori: € 1.200.000,00
- 2021-2022 AUSL ROMAGNA
 Interventi di manutenzione straordinaria a servizio della Sterilizzazione presso l'ospedale Santa Maria delle Croci di Ravenna.
- 2021-in corso PROGER SPA
 Realizzazione del nuovo comprensorio "LA COMINA" nel comune di San Quirino (PN) – PFTE, progettazione definitiva strutturale con metodologica BIM
 Importo lavori: €
- 2022 ANAS SPA
 Lavori di manutenzione straordinaria del Viadotto Cavalcavia RA08 al km. 83+115 lungo la S.S. n. 16 "Adriatica – Progettazione definitiva ed esecutiva, redazione del PSS e PSC
- 2022 ANAS SPA
 S.S. n. 45 "Di Val Trebbia" lavori di manutenzione straordinaria sull'opera d'arte Bobbio dal km 93+895 al km 94+255 in Comune di Bobbio - Servizi tecnici per la progettazione esecutiva e coordinamento della sicurezza in fase di progettazione
- 2022- in corso PROGER SPA
 Progetto "Basi Blu" - Lavori di adeguamento ed ammodernamento delle capacità di supporto logistico delle basi della M.M.I. – Stazione navale in Mar Grande di Taranto - Progettazione PFTE, definitiva, esecutiva con tecnologia BIM
 Importo lavori strutturali: €
- 2022 PROVINCIA DI RAVENNA
 Intervento di ripristino strutturale del ponte sullo scolo via Cerba posto alla PK 3+575 della SP 1 "Sant'Alberto" nell'ambito degli "interventi urgenti per la manutenzione straordinaria di dieci ponti della rete stradale della Provincia di Ravenna – Progettazione esecutiva
 Importo lavori: € 200.000,00
- 2022 AZIENDA OSPEDALIERO-UNIVERSITARIA DI BOLOGNA - POLICLINICO SANT'ORSOLA
 Miglioramento sismico di unità strutturali del Padiglione 25 dell'IRCCS Azienda Ospedaliero Universitaria di Bologna
- 2022 COMUNE DI FAENZA
 Nuova sede del distaccamento permanente dei Vigili del Fuoco di Faenza, Via Piero della Francesca – progettazione definitiva per strutture edili e impianti tecnici
- 2022 CONAD

Passerella ciclabile Via Don Carlo Sala e Ponte e passerella Via Stradone a Ravenna –
progettazione strutturale esecutiva-
Importo opere: € 360.000,00

2022

COMUNE di TORTONA

Integrazione e ampliamento edificio scolastico per scuola di formazione e di istruzione
superiore in logistica – Progettazione strutturale
In RTI con Studio Arché e Enerplan spa

2022

COMUNE di CASOLA VALSENIO

Interventi di messa in sicurezza di strade, ponti e viadotti - ponte via Soglia a Casola
Valsenio (RA) – Progettazione definitiva ed esecutiva
Importo opere: € 290.000,00

2022-2023

COMUNE di CESENA

Interventi all'interno del complesso scolastico località Villachiaviche di Cesena, lotto 1:
"nuova mensa scolastica" - lotto 2: "nuovo asilo nido n. 2 sezioni". Progettazione con
tecnologia BIM
Importo lavori strutturali: € 448.000,00

2023

PROGER SPA

Efficientamento energetico mediante demolizione e ricostruzione della scuola G. Mazzini a
Pescara. Progettazione strutturale con tecnologia BIM
Importo lavori strutturali: € 1.000.000,00

2023

COMUNE DI RUSSI

Lavori di realizzazione di nuovo servizio sezione primavera comunale, con nuova costruzione
adiacente all'Asilo Comunale Nido "Babini" di Russi (RA).

2024

AUTORITÀ DI SISTEMA PORTUALE DEL MARE ADRIATICO CENTRO-SETTENTRIONALE

Adeguamento delle banchine operative 3° stralcio. Collaudo statico e presidenza della
commissione di collaudo tecnico-amministrativo

Ravenna, 21/05/2024



Officina Meme Architetti srl

Via Mazzini 83 - 48121 Ravenna - IT

www.officinameme.com

info@officinameme.com



arch. Maria Cristina Garavelli

arch. Lara Bissi

arch. Cristina Bellini



Studio Tassinari e Associati

Viale L. Cilla 5448123 – Ravenna

www.ingtassinari.it

studio@ingtassinari.it

